



Oslo

«Vi bor her og dere jobber her»

Hvordan kan vi sammen skape tryggere nabolag?



Foto: Oslo kommune

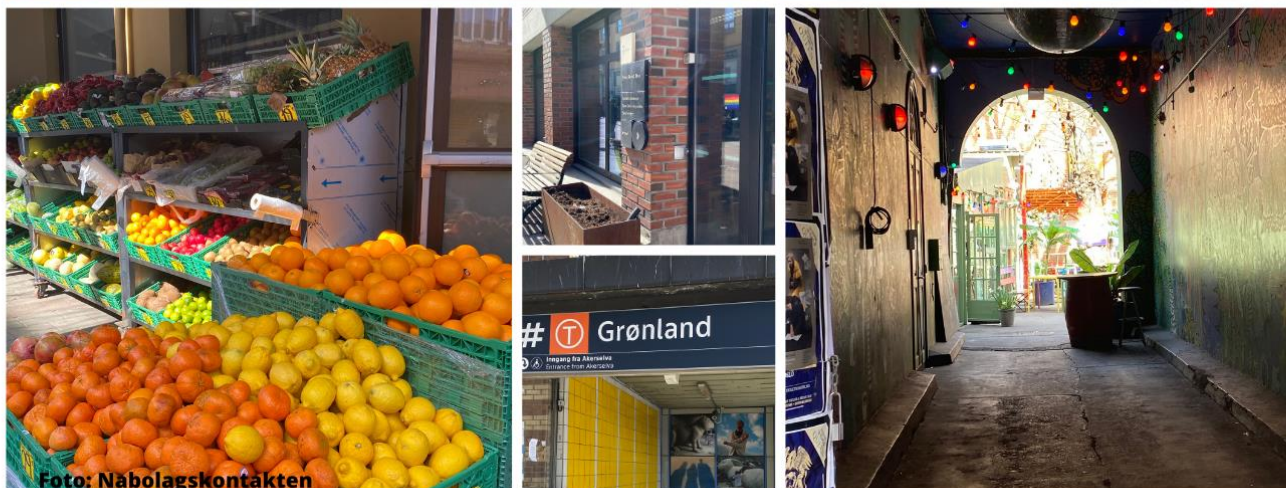


Foto: Nabolagskontakten

Vår 2023

Nabolagskontakten

Bydel Gamle Oslo

Shene A. M. Ali, Jamal E. Diriye, Nasra M. Roble, Karoline Krogh-Larsen

Innhold

1. Innledning	2
1.1 Bakgrunn og målsetting	2
1.2 Problemstilling	2
1.3 Målgruppe og avgrensning	3
2. Metode	3
2.1 Interne data	4
2.2 Eksterne data.....	4
3. Funn i analysen	5
3.1 Målrettet tilstedeværelse	5
3.2 Tverrfaglig samarbeid	6
3.3 Kommunikasjonsstrategi.....	7
4. Nabolagskontaktens tiltaksplan.....	8
5. Konklusjon	9
Litteraturliste	11

1. Innledning

Bydel Gamle Oslo er inne i en periode med sterk utvikling. Innbyggertallet vokser raskt, og ifølge Oslo kommunes bydelsfakta fra 2023 har bydelen 61 756 innbyggere. 9794 av innbyggerne er bosatt på Grønland (Bydelsfakta Oslo kommune, u.å.). Utviklingen medfører endringer både i mangfold og i de fysiske byrommene, i takt med endringen i befolkningen. Et godt nærmiljø på Grønland er viktig for mennesker i alle aldre, men kanskje enda viktigere for barnefamilier som av ulike årsaker ikke kan eller ønsker å flytte. Barn og unge har gjerne en sterk tilknytning til skolen og nærmiljøet der de bor.

Denne SAT-rapporten baserer seg på en situasjonsanalyse gjennomført av *Nabolagskontakten* i Bydel Gamle Oslo i perioden januar-april 2023. Nabolagskontakten er et treårig prosjekt som startet opp høsten 2022. Bakgrunnen for oppstarten var innsikten fra prosjektet *Offentlige byrom for alle* og forprosjektet *Nærmiljøkontakt*, i Bydel Gamle Oslo og Områdeløft Grønland og Tøyen.

I Nabolagskontaktens første fase har vi jobbet oppsøkende med systematisk tilstedeværelse i utsatte nabolag på Grønland. Vi har også knyttet kontakt med dem vi anser som relevante samarbeidspartnere, dvs. private og offentlige aktører som kan ha en innvirkning på opplevelse av trygghet i nabolagene. Tjenesten retter seg også mot dem som i utstrakt grad bruker tjenester og tilbud i området. Den nøytrale rollen vi inntar i møte med mennesker har til hensikt å gjøre oss tilgjengelige for mennesker i alle aldre, uavhengig av hvilken tilknytning de har til stedet.

1.1 Bakgrunn og målsetting

Nabolagskontakten er fremdeles i en tidlig fase. Dette rapportarbeidet ble satt i gang med mål om å utvikle tjenestens praksis, metodikk og rutiner. Videre ønsket vi å kartlegge det vi karakteriserer som et av våre kjerneområder i tjenesten, nemlig *opplevelse av trygghet* i området vi jobber i. SAT (situasjon-analyse-tiltak) er et kartleggings- og analyseverktøy som ble utviklet i samarbeid mellom KORUS Oslo og ulike utekontakttjenester (KORUS, u.å.). Ettersom Nabolagskontakten – i likhet med utekontakttjenestene – har målrettet tilstedeværelse i sitt mandat, ble det vurdert som hensiktsmessig at Nabolagskontakten skulle skrive en SAT-rapport. I arbeidet med denne rapporten ønsket vi å kartlegge hvordan Nabolagskontakten kan bidra til trygghetsskapende arbeid for barnefamilier i og rundt Urtehagen på Grønland. Vi lot ulike aktører få komme til orde i intervjuer, med mål om å belyse problemstillingen fra flere sider.

1.2 Problemstilling

Ettersom vi tar sikte på å utvikle Nabolagskontaktens praksis, metodikk og rutiner har vi jobbet ut fra følgende problemstilling: *Hvordan kan Nabolagskontakten bidra til trygghetsskapende arbeid for barnefamilier i området rundt Urtehagen?*

I arbeidet med å spisse problemstillingen, gjennomførte vi en forundersøkelse i form av et avkrysnings skjema, hvorav hovedspørsmålet var som følger: *Hvem trenger mer trygghet i området rundt Urtehagen?* Respondentene representerte alle aldersgrupper og var beboere i

nabolaget eller besøkende som benyttet seg av byrommet. Resultatene viste at flesteparten av deltakerne mente at barn og unge er mest utsatt, og er blant de som har aller størst behov for trygghet i området. Vi valgte å inkludere deres foreldre, slik at vi kunne få en bredere forståelse av barnefamiliers opplevelse av trygghet.

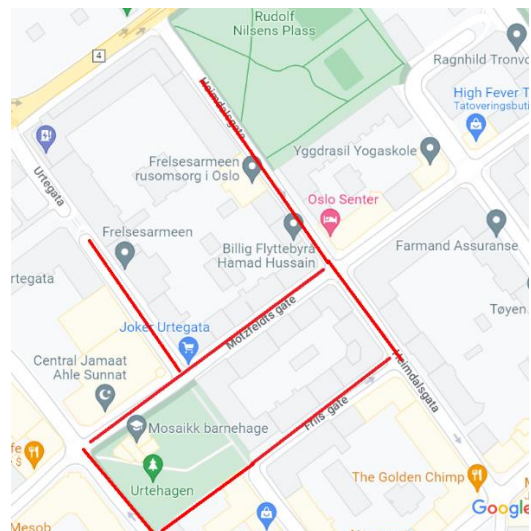
Trygghetsskapende arbeid kan defineres på ulike måter. I denne rapporten ser vi trygghet ut fra tre dimensjoner:

- 1) Tryggheten mennesker eventuelt føler på når de beveger seg rundt i et område.
- 2) Tryggheten knyttet til å ha tilstrekkelig oversikt og kunnskap om tjenester, tilbud og aktiviteter.
- 3) Tryggheten til å kunne be om og ta imot hjelp.

Nabolagskontaktens mål er å tilrettelegge for økt trygghet innenfor samtlige tre dimensjoner. Vi anser en slik trygghet som fundamentalt for at Bydel Gamle Oslo skal nå sine mål om flere inkluderende aktiviteter, nabolag som folk trives i, mer attraktive møteplasser og en bærekraftig byutvikling (Bydel Gamle Oslo, 2022a).

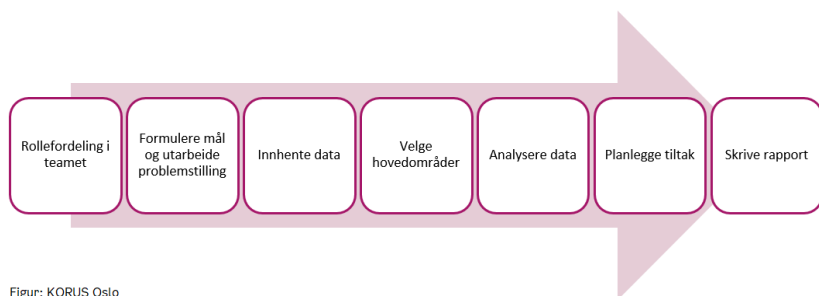
1.3 Målgruppe og avgrensning

I denne rapporten har vi valgt å avgrense målgruppen til barnefamilier bosatt i området rundt Urtehagen (se kart). Vi anser dette som en sentral og betydningsfull del av tjenestens målgruppe og nedslagsfelt, samtidig som utvalget er mer spisset og håndterbart for en kortfattet SAT-rapport. Området beskrives gjerne som et utsatt sted med rusutfordringer, få aktivitetstilbud og lekeplasser til barn og unge, samt at det oppleves som lite inkluderende og mindre trygt for enkelte grupper (Brattbakk m.fl., 2017). Slik det fremkommer av tidligere rapporter, kan utfordringene knyttet til det åpne rusmiljøet i Urtegata spores tilbake flere tiår, samtidig som dette fortsatt viser seg gjeldende i dag (Bydel Gamle Oslo, 2021; Brattbakk m.fl., 2017). Bydel Gamle Oslo har gjennomført flere stedsanalyser av dette området, men denne rapporten utforsker hvordan Nabolagskontakten kan arbeide i tråd med målgruppens ønsker og behov.



2. Metode

Vi har fulgt SAT-manualens sju steg systematisk for å få oppdatert kunnskap om det som rører seg i tjenestens målgruppe og de involverte aktørene. Egne, kvalitative data ble innhentet i form av åtte intervjuer, supplert med data fra eksterne kilder. Analyse av all data har til slutt dannet grunnlaget for en tiltaksplan som skal videreutvikle Nabolagskontakten som tjeneste.



Figur: KORUS Oslo

2.1 Interne data

Samtlige av intervjumøtene vi har gjennomført i forbindelse med denne rapporten har vært med utgangspunkt i SAT-manualens standardiserte intervju spørsmål. Ved hjelp av enkle justeringer, ble spørsmålene tilpasset vår tjeneste og målgruppe. Vi gjennomførte intervjumøter med et utvalg av tjenestens målgruppe, fem relevante samarbeidspartnere, internmøte med eget team samt et åpent møte for alle interesserte. Med samtykke fra informantene, gjorde vi lydopptak av de fleste intervjuene.

	Målgruppemøte	Møte med samarbeidspartnere	Internmøte	Åpent møte
Interne datakilder	Barnefamilier bosatt i området rundt Urtehagen på Grønland (barn, ungdommer og foreldre)	<ul style="list-style-type: none"> - Bydelsmødre i Bydel Gamle Oslo - Sportsklubben Sterling - Friluftssenteret FRIGO - Fyrlyset, Frelsesarmeen - Vahl skole 	Ungdomsteamet, enhet barne- og ungdomstiltak, Bydel Gamle Oslo	Åpent møte for alle interesserte

De fem samarbeidspartnerne ble spurt om å delta, ettersom vi anså dem som sentrale aktører som vi allerede hadde etablert en relasjon til. Vi vurderer det til at de spiller en avgjørende rolle for opplevelse av trygghet blant barnefamilier i det aktuelle området. Samarbeidspartnerne mottok invitasjon på epost og vi møtte opp i deres lokaler for å avholde intervjumøtene. Videre identifiserte vi de aktuelle barnefamiliene for målgruppemøtet, der vi intervjuet både barn, ungdommer og deres foreldre. På det åpne møtet deltok 13 mennesker som alle har tilhørighet til området, primært som beboere. Invitasjoner ble sendt på epost og via plakater. Møtet ble avholdt i et utleielokale sentralt på Grønland.

Våre interne data består også av feltrapporter fra egen tilstedeværelse ute i felt. Observasjoner, samtaler, antall treff og tendenser vi har rapportert, er sett i sammenheng med øvrige data.

2.2 Eksterne data

De interne dataene vi selv har produsert, er supplert med informasjon fra eksterne kilder slik som statistikk, forskning, rapporter og planverk. Det finnes en rekke vitenskapelige studier om opplevd trygghet i utsatte nabolag og rapporter med lokal forankring skrevet på bestilling fra Områdeløft Grønland og Tøyen, Bydel Gamle Oslo. Vi har gjennomgått slike kilder med særlig henblikk på å kunne besvare vår problemstilling. Aller mest fokus har vi hatt på rapportene

Offentlige byrom for alle (Bydel Gamle Oslo, 2021), *På sporet av det nye Grønland* (Brattbakk m.fl., 2017) og *Rapport fra Barnetråkk ved Vahl skole* (Bydel Gamle Oslo, 2015).

3. Funn i analysen

Organisering og systematisering av funnene er gjort ved å identifisere de tre mest fremtredende hovedområdene i intervjuene: *Målrettet tilstedeværelse, tverrfaglig samarbeid og kommunikasjonsstrategi*. Vi ser disse i lys av de øvrige dataene.

3.1 Målrettet tilstedeværelse

Behovet for *målrettet tilstedeværelse* i byrommet viste seg som særlig fremtredende på tvers av dataene. Ulike områder krever ulik innsats og oppmerksomhet. Utenfor Frelsesarmeens kontaktsenter *Fyrlyset* i Urtegata er det besøkende som oppholder seg, særlig på dagtid mens senteret er åpent. Senteret ivaretar grunnleggende behov for mennesker med rusutfordringer. Samtidig utgjør besøkende en stor andel av menneskene i området, fordi det er sentrumsnært. Området karakteriseres dessuten som et boligområde preget av barnefamilier. For å kunne oppnå økt trivsel og trygghet i nabolaget trekkes avgjørende faktorer frem, som trygge voksne til stede i gatene, inkluderende aktiviteter som treffer mange målgrupper, tryggere skolevei og relasjonsbygging *der folk oppholder seg*. Særlig stor bekymring blant beboere knyttes til normaliseringen av rus, spesielt overfor sårbare barn og unge. Imidlertid kommer det frem i et av intervjuene at rusmiljøet oppholder seg «der de føler seg *minst uønsket*». I tråd med funnene fra rapporten *Offentlige byrom for alle* (2021), finner også vi i våre intervjuer at de utsatte menneskene i området trenger i større grad å bli snakket *med* og ikke bare *om*. Beboernes forståelse av hvem som er å regne som mest utsatte i området, spriker imidlertid i flere retninger. En gjennomgående tendens er at barn og deres familier beskrives som de mest utsatte, men også de eldre, i tillegg til ungdom i risiko for å bli rekruttert til rus.

Folkehelsebarometeret for 2023 viser at 52 % av barn i alderen 0–17 år i Bydel Gamle Oslo bor trangt. Til sammenligning er andelen 35 % i kommunen som helhet, og 18 % i Norge (Stoltenberg & Grøholt, 2023). Trangboddhet er ofte nevnt som en årsak til det økte behovet for trygge byrom, som innehar et bredt utvalg av aktiviteter. Nærområdet tas i bruk i større grad og på en annen måte blant barn og unge enn blant voksne (Ungdatasenteret & KORUS Oslo, 2021, s. 12). Både beboere og samarbeidspartnere uttrykte frykt for at deltakelse på aktiviteter uteblir fordi det ikke oppleves trygt nok i gatene, på vei til og fra aktivitetene. Også skoleveien ble beskrevet som en utfordring for mange, der barn og foreldre fortalte om alternative ruter til skolen for å unngå enkelte områder. Videre påpekes også biltrafikken som en årsak til opplevd utrygghet i gatene, særlig blant barn. En beboer belyser dette slik: «Jeg er mer redd for biler. [...] Jeg tror det handler om bilene og skoleveien. Ta tilbake gatene litt i tiden barna skal til skole. Bare stoppe trafikken. Gjøre det litt vanskelig å kjøre bil i Heimdalsgata». Flere tidligere rapporter trekker fram at de trafikkerte smågatene begrenser barns bevegelsesfrihet og mulighet for lek (Bydel Gamle Oslo, 2015, s. 13; Brattbakk m.fl., 2017, s. 56).

Selv på et lite område som Urtehagen er det svært mange involverte aktører til stede som representerer både lokalsamfunn, sivilsamfunn, stat, miljø og marked (Brattbakk m.fl., 2017). Alle disse har komplekse relasjoner til hverandre, med ulike interesser og behov. Det fører oss over til analysens andre hovedområde, *tverrfaglig samarbeid*.

3.2 Tverrfaglig samarbeid

Dataene antyder videre et behov for å finne nye løsninger for beboerne gjennom at Nabolagskontakten har et økt tverrfaglig samarbeid med relevante aktører, både innen offentlig og privat sektor samt lokale aktører i området. Grønland har et mangfold av aktører som på hver sin måte bidrar til sunn samfunnsutvikling. I flere av våre intervjuer ble det beskrevet et behov for å oppleve tjenestene som trygge og enkle å ta kontakt med, samt et ønske om at tjenestene er mer tilgjengelige for uformelle samtaler. Mange beboere fortalte i intervjuene at opplevelsen av å ikke ha nok informasjon om sine rettigheter og muligheter i området, kan føre til en form for utrygghet, lavere samfunnsdeltakelse, i tillegg til at deres utfordringer kan bli vedvarende.

Gjennom å koble ressurser og tilrettelegge for innsats på tvers i et område som Grønland, vil både beboere og aktører kunne medvirke slik at tjenesten tilpasses nabolagets behov og ønsker. Denne måten å jobbe på har blant annet vært en satsing i andre områdeløft, slik som i Groruddalssatsingen (Byrådsavdeling for byutvikling, 2016). Flere samarbeidspartnere uttrykte bekymring for at lite kontakt mellom aktører kunne føre til forutinntatthet og mindre samhandling enn det som kunne vært hensiktsmessig, sett opp mot målgruppens utbytte. På Grønland finnes det flere tjenester som jobber oppsøkende med systematisk tilstedeværelse, noe som kan antas å komme enda flere mennesker til gode enn hva det allerede gjør i dag, gjennom tettere samarbeid på tvers og oppdatert informasjon ut til nabolagene.

Samarbeidspartnerne vi snakket med, uttrykte behov for å ha jevnlig møter eller kontaktpunkter med Nabolagskontakten. Mer forståelse og kunnskap om hverandre vil kunne antas å senke terskelen ytterligere for at beboerne tar i bruk samarbeidspartnerne tjenester og tilbud i større grad. Videre pekte de også på at mer samarbeid mellom næringsaktører og frivillige organisasjoner kan bidra til at nabolaget oppleves mer koordinert og «samlet».

Både beboere og samarbeidspartnere vektlegger viktigheten av at det er godt tilrettelagt for ulike typer samfunnsdeltakelse for barnefamilier. Økt deltakelse i arbeid og utdanning, organisasjonsarbeid, kultur og fritidsaktiviteter kan gi bedre helse, mer fellesskap og sosial tilhørighet (Frivillighet Norge, 2022). Informantene antydte at dersom denne deltakelsen skjer i nabolaget, vil det også kunne bidra til at beboere får mer eierskap til sitt nærmiljø. En av informantene beskrev det slik: «Når vi kom hit, skapte vi aktivitet. Det gjorde at vi tok over parken her. [...] Vi engasjerte flere ungdom som frivillige. Og da syns jeg tryggheten har blitt mye bedre med tiden da, ikke sant? Og spesielt nå som parken har blitt rehabilitert».

Informantene uttrykte stor glede over at det finnes mange engasjerte beboere som tar initiativ til sosiale aktiviteter i sine nabolag på Grønland. Følgende sitat fra et av intervjuene illustrerer

dette godt: «Naboer har gjort mye bra for nærmiljøet, søkt kommunale midler, leid popkornmaskin. Det har betydd veldig mye for samholdet i lokalmiljøet.» Informantene antydte videre at fasilitering og tilstedeværelse av trygge voksne på arrangementer vil kunne virke stimulerende på lokale initiativ og bredere deltakelse.

3.3 Kommunikasjonsstrategi

Gjennomgående temaer i datagrunnlaget vårt var særlig *kommunikasjon* og *tillit*. Kommunikasjon kan handle om å skape forståelse eller øke kunnskap om noe. I andre tilfeller kan kommunikasjon heller handle om å endre holdninger eller adferd (Bydel Gamle Oslo, 2022b). Bydel Gamle Oslo arbeider strategisk og målrettet med å nå ut med informasjon til innbyggerne. Tall fra 2023 viser at ca. 42 % av befolkningen på Grønland har innvandrerbakgrunn (ikke medberegnet norskfødte) (Bydelsfakta Oslo kommune, u.å.). Våre data indikerer at noen opplever å ikke finne frem til ønsket informasjon, eller at det som finnes ikke er tilpasset alle. Som en beboer uttrykker det i intervjuet: «Nabolagskontakten kunne kanskje bidra med å informere mer om hva som finnes i området, hvilke tilbud og tjenester vi har tilgang på».

En tydelig kommunikasjonsstrategi er særlig nødvendig for at tjenesten skal kunne lykkes med mer tverrfaglig samarbeid. Ulike samarbeidspartnere med sprikende interesser i området, har alle uttrykt at de ønsker å opprettholde samarbeid med Nabolagskontakten. Dette stiller særlige krav til vår nøytralitet og bevissthet rundt kommunikasjon. Tjenestens målgruppe er dessuten svært sammensatt. Eksempelvis skiller måten vi kommuniserer med barn seg fra måten vi kommuniserer med voksne på. Flere informanter antydte også at de ikke visste hvordan de enkelt kunne komme i kontakt med Nabolagskontakten, og at det derfor vil være behov for at vi i større grad tar i bruk ulike kommunikasjonskanaler for å tilgjengeliggjøre tjenesten.

Samtlige som deltok i våre intervjuer pekte på utfordringen knyttet til nærmiljøet som utvikler seg i området, særlig det at rusbruk skjer parallelt med barnelek. Vi ser av våre data at menneskene som bor og oppholder seg her, har et klart ønske om at tjenesten skal lytte mer til folks behov og interesser. I et av intervjuene kom det til uttrykk slik: «Vi som bor her og dere som jobber her. Mye bra kan komme ut ved at vi samarbeider». Synspunktene i intervjuene antyder at beboerne trenger å få erfare at de har reell medvirkningsmulighet i beslutninger for at de skal kunne oppnå full tillit til tjenesten. Flertallet er enige om at det hele koker ned til behovet for konkrete, merkbare tiltak med direkte innvirkning på folk.

Uønskede hendelser i området og negativt vinklede medieoppslag blir ofte beskrevet som kilde til dårligere omdømme for stedet og mer ryktespredning blant beboere, noe som uttrykkes på følgende måte i et intervju: «Det er mye negativ oppmerksomhet i media og kun det negative kommer frem». Videre kan det bidra til økt stigmatisering av nabolaget, som en av de lokale aktørene beskrev slik: «Kanskje de har følt at deres nabolag er litt sånn sett på som litt dårligere og utrygge». Foreldrene som ble intervjuet ytret ønske om at Nabolagskontakten kunne være til stede og tilgjengelig særlig etter slike uønskede hendelser, da nabolagene gjerne preges av mye frykt, usikkerhet og spekulasjoner.

4. Nabolagskontaktens tiltaksplan

Mål	Tiltak	Nivå	Ansvar	Oppstart	Varighet	Evalueres
Tryggere skolevei (Vahl skole)	Vekke ressurser som finnes i nabolaget (særlig foreldre/FAU) og tilrettelegge for lokal innsats opp mot tryggere skolevei v/ Vahl skole	Selektivt	- NLK - Foreldre og FAU v/ Vahl skole - Lokale aktører (- Bymiljøetaten)	Høsten 2023	Kontinuerlig arbeid	Evalueres månedlig
Oversikt over de oppsøkende tjenestenes tilstedeværelse	Tilby nabolagene mer oversiktlig og sammenfattet informasjon om alle de oppsøkende tjenestene på Grønland (mandat og arbeidstider)	Universelt	- NLK - Oppsøkende tjenester på Grønland	Høsten 2023	Kontinuerlig arbeid (oppdateres jevnlig via ulike kanaler)	Evalueres månedlig
Ha en tydelig og enhetlig kommunikasjonsstrategi	NLK kommuniserer tydelig via ulike kanaler: - SoMe - Plakater - Samarbeidsmøter - Telefon - Henvendelser ute i felt	Universelt	- NLK - Interne og eksterne samarbeidspartnere - Beboere på Grønland	Nå	Kontinuerlig arbeid	Evalueres månedlig
Opprettholde og videreutvikle tverrfaglig samarbeid og informasjonsoversikt	Etablere og delta på faste samarbeidsmøter med aktuelle aktører Bedre kunnskap om offentlig og private aktører samt lokale tilbud	Universelt	- NLK - Samarbeidspartnere (offentlige tjenester og lokale aktører)	Nå	Kontinuerlig arbeid (samarbeidsmøter en gang per. mnd. så lenge det er behov)	Evalueres månedlig

5. Konklusjon

I denne rapporten har Nabolagskontakten forsøkt å belyse hvordan vi kan jobbe trygghetsskapende for barnefamilier i området rundt Urtehagen på Grønland. Analysen viser at beboerne har behov for en tjeneste som særlig setter fokus på målrettet tilstedeværelse, tverrfaglig samarbeid og en tydelig kommunikasjonsstrategi. Nabolagskontakten har gjennom dette rapportarbeidet dannet seg en klarere retning for tjenestens praksis, metodikk og rutiner. Arbeidet har også resultert i en konkret tiltaksplan med utgangspunkt i barnefamilier bosatt i området rundt Urtehagen.

Nabolagskontaktens målrettede tilstedeværelse skal være særlig tilgjengelige for mennesker i utsatte nabolag og bygge bro til de tjenestene de trenger. Ettersom skolebarn, deres foreldre og skoleansatte ved Vahl skole bekymrer seg for en utrygg skolevei, ønsker Nabolagskontakten å vekke ressurser som finnes i nabolaget og tilrettelegge for lokal innsats opp mot tryggere skolevei. Vi ser på muligheten for å involvere flere lokale aktører på Grønland i dette arbeidet.

Tjenesten skal ha et særlig fokus på synlighet og deltakelse ved lokale arrangementer og aktiviteter i nabolaget, slik at de skal oppleves som tryggere. På den måten vil vi bedre komme i posisjon til å ha uformelle samtaler med beboere og lokale aktører, og samtidig kunne få ny innsikt i hva som rører seg i nabolaget. Videre ønsker vi å tilrettelegge for at så mange som mulig er informert om aktivitetene i området, for at det skal gi størst mulig mangfold av både initiativtakere og deltakere. Nabolagskontakten skal opptre nøytralt og upartisk i møte med beboere og brukere av området, da tjenesten skal oppleves tilgjengelig for alle uavhengig av hva som opptar en og hvem en identifiserer seg med.

Nabolagskontakten ønsker å gi større handlingsrom til å skape samarbeid *på tvers av aktører*, blant annet ved å fungere som «bindeledd» mellom nabolag og aktører som bidrar til trygghet og trivsel i byrommet. Derfor skal vi tilstrebe å gi beboere, besøkende og næringsaktører mer kjennskap og forutsigbarhet når det gjelder hvilke oppsøkende tjenester som er til stede på Grønland til enhver tid. Derfor ønsker vi å tilby nabolagene mer oversiktlig og sammenfattet informasjon om de oppsøkende tjenestenes arbeidstider og mandat, i tillegg til å tydelig annonsere denne informasjonen til vår målgruppe gjennom ulike kommunikasjonskanaler.

Skal Nabolagskontakten lykkes med å øke tilliten til offentlige tjenester og lokale tilbud blant beboerne, må beboerne først oppleve å ha tillit til Nabolagskontakten som tjeneste. For å nå dette målet, må tjenestens kommunikasjonsstrategi videreutvikles slik at den oppleves enhetlig og tydelig, med brukermedvirkning i sentrum. Vi ønsker å oppnå en toveiskommunikasjon for å bygge tillit mellom tjenesten og nabolaget. Tendensen vi ser til at ikke alle får den informasjonen de trenger, forteller oss at det er et behov for å utarbeide en egen kommunikasjonsstrategi tilpasset Nabolagskontaktens målgruppe, som videre kan bidra til opplevelse av myndiggjøring. En velinformert beboer har større forutsetninger for å kunne delta i beslutningsprosesser og gjøre en forskjell i sitt eget lokalsamfunn. Vi tar sikte på å kunne nå ut til de som ikke allerede er

tilstrekkelig informert, ved at vi også opererer på gateplan – nærmest som en «utstrakt arm» til bydelen, men også til øvrige offentlige tjenester og lokale tilbud.

I Nabolagskontaktens videre arbeid med målrettet tilstedeværelse, tverrfaglig samarbeid og kommunikasjonsstrategier, forsøker tjenesten å være oppmerksom på det kulturelle mangfoldet i nabolaget. Tjenesten skal derfor være seg bevisst kulturelle likheter og forskjeller, i tillegg til å aktivt arbeide for å forstå egne og andre menneskers utgangspunkt og opplevde virkelighet.

Som et videre ledd av denne kartleggingsprosessen skal Nabolagskontakten våren 2023 invitere beboere og samarbeidspartnere til medvirkningsarbeid for å videreutvikle tjenestens kommunikasjonsstrategi. Vi ønsker å utforske flere ulike kanaler for kommunikasjon og utforme disse i samarbeid med beboere og samarbeidspartnere i nabolaget.

«Mye bra kan komme ut ved at vi samarbeider!»

Beboer, Grønland

Litteraturliste

- Bydel Gamle Oslo (2015). *Rapport fra Barnetråkk ved Vahl skole. Områdeløft Tøyen*.
<https://www.oslo.kommune.no/getfile.php/1365146-1440751196/Tjenester%20og%20tilbud/Politikk%20og%20administrasjon/Bydeler/Bydel%20Gamle%20Oslo/Politikk%20Bydel%20Gamle%20Oslo/Politiske%20saker%20Gamle%20Oslo/2015/2015-09-17%20Referatsaker/Rapport%20Barnetr%C3%A5kk%20Vahl%20skole%20med%20vedlegg.pdf>
- Bydel Gamle Oslo. (2021). *Innsiktsrapport – Offentlige byrom for alle*. Oslo kommune.
https://www.oslo.kommune.no/getfile.php/13437431-1643374185/Tjenester%20og%20tilbud/Politikk%20og%20administrasjon/Slik%20bygger%20vi%20Oslo/Bydel%20Gamle%20Oslo/Omr%C3%A5del%C3%B8ft%20Gr%C3%B8nl and%20og%20T%C3%B8yen/BGO_innsiktsrapport_offentlige%20byrom_lav.pdf
- Bydel Gamle Oslo. (2022a). *Avdeling Lokalsamfunn Virksomhetsstrategi 2022-2025*. Oslo kommune.
- Bydel Gamle Oslo (2022b). *God kommunikasjon er sammen om løsninger. Kommunikasjonsstrategi 2022–2025*. Oslo kommune.
- Bydelsfakta Oslo kommune. (u.å.). *Befolkningsutvikling i Bydel Gamle Oslo*.
<https://bydelsfakta.oslo.kommune.no/bydel/gamleoslo/befolkningsutvikling>
- Byrådsavdeling for byutvikling. (2016). *Håndbok fra Groruddalssatsingen 2007-2016. Alle på banen! - Innbyggerinvolvering, tverrfaglig samarbeid og offentlig-privat samspill i områderettet arbeid*. Oslo kommune.
<https://www.oslo.kommune.no/getfile.php/13175935-1482237574/Tjenester%20og%20tilbud/Politikk%20og%20administrasjon/Slik%20bygger%20vi%20Oslo/Groruddalssatsingen/Groruddalssatsingen%202007-2016/Dokumenter%20Groruddalssatsingen/H%C3%A5ndbok%20%3A%20Innbyggerinvolvering%20%20tverrfaglig%20samarbeid%20og%20offentlig-privat%20samspill%20i%20omr%C3%A5derettet%20arbeid.pdf>
- Brattbakk, I., Andersen, B., Hagen, A. L., Ruud, M. E., Ander, H. E., Breistrand, H., Skajaa, J. & Dalseide, A. M. (2017). *På sporet av det nye Grønland. Sosiokulturell stedsanalyse av Grønland i Bydel Gamle Oslo*. Arbeidsforskningsinstituttet. https://oda.oslomet.no/oda-xmlui/bitstream/handle/20.500.12199/6503/r2017-04_Stedsanalyse%20Gr%c3%b8nland_RS.pdf?sequence=1&isAllowed=y

Frivillighet Norge. (2022). *Hva betyr samfunnsdeltakelse for helse og livskvalitet?*

<https://www.frivillighetnorge.no/nyheter/hva-betyr-samfunnsdeltakelse-for-helse-og-livskvalitet/>

KORUS Oslo. (u.å.). SAT. *Innledning*. <https://korusoslo.no/sat-manual-5/>

Stoltenberg, C. & Grøholt, E. K. (2023). *Folkehelseprofil 2023. Bydel Gamle Oslo i Oslo*.

Folkehelseinstituttet. <https://khp.fhi.no/Pdf/1/nb/2023/03/0301/030101>

Ungdatasenteret & KORUS Oslo. (2021). *Ung i Oslo 2021. Bydel Gamle Oslo. Barnetrinnet 5.-7.*

klasse. https://www.ungdata.no/wp-content/uploads/2021/09/Bydel_Gamle-Oslo_Barneskolen.pdf